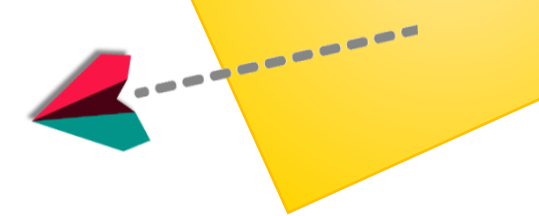


Atelier du Changement Bassin Sud-Est

Verander Atelier Zorgzone Zuid-Oost

06/02/2024







Cette matinée...

 Contexte - *Context*


 Coordinations Sociales
Sociale Coordinaties

 Bassin Sud-Est
Zuid-Oost Zorgzone

 Q/R – V&A

 Pause –
Pauze &

 Réseau
Netwerk

 Photos

Deze voormiddag...



Workshops
Points d'information - "Pousse
ma porte"
*Info Punt - "Binnen zonder
kloppen"*

Qu'est-ce qu'un point d'info?
Wat is een info punt?

Comment les visibiliser?
Zichtbaarheid, hoe kan dat?

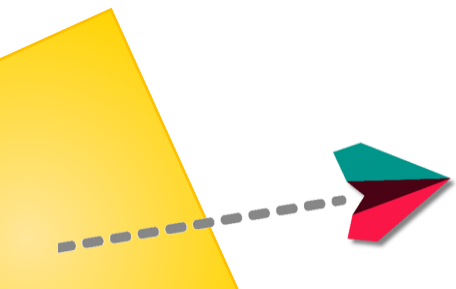
Quel soutien?
Welke ondersteuning?

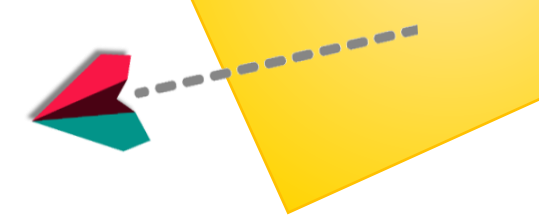


Conclusion & cloture
Afronding



Lunch



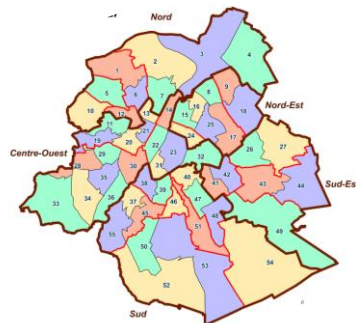


Enjeux de la territorialité

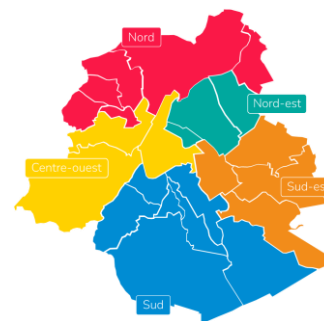
Territoriale kwesties

- > **Une approche territoriale? Pourquoi? Quels enjeux?**
Waarom een territoriale aanpak? Wat staat op het spel?
- > **La territorialité dans les réformes: Territorialiteit in de hervormingen:**
 - Cocom – Cocof : Plan Social-Santé Intégré / *Geïntegreed Welzijns en Gezondheid Plan*
 - Fédéral: Plan Interfédéral pour des soins intégrés / *Interfederaal Plan Geïntegreerde zorg*
- > **Concrètement, quels découpages ? En concreet de verdelingen?**

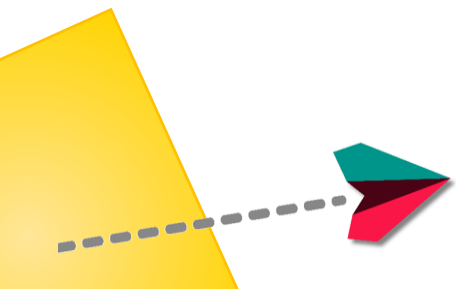
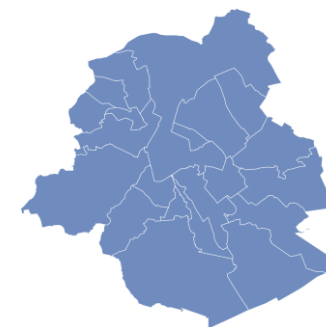
56 groupements de quartier

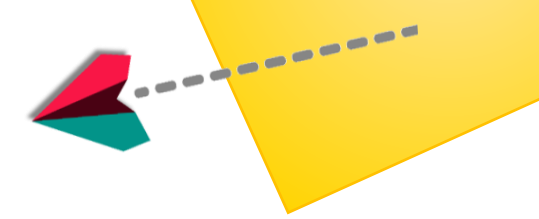


5 bassins



1 Région

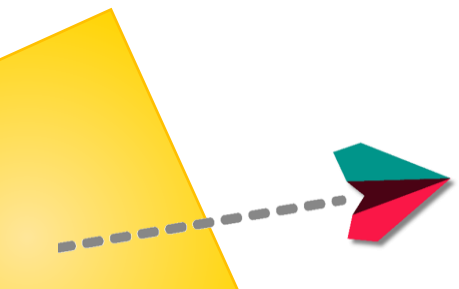




Ce qui a été mené

Tot nu toe

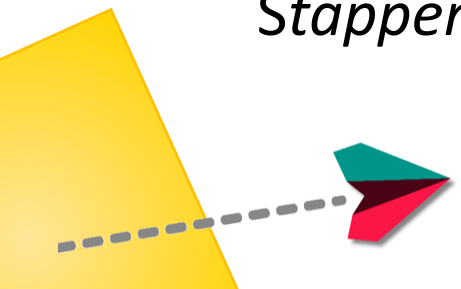
- > **Ateliers du Changement dans 5 bassins (3 cycles, oct-22; juin-23 ; oct-23)**
Verander Ateliers in de 5 Zorgzones (3 fases, oct-22; juni-23 ; oct-23)
- > **Groupe d'appui au Bassin**
Zorgzone Ondersteuning Groep
- > **Mise en œuvre concrète des missions (connaissance, réseau, coordination, prévention) > actions de démarrage**
Praktische uitvoering van missies (kennis, netwerk, coördinatie, preventie) > opstartacties





Où en sommes-nous aujourd'hui ? *Waar we vandaag staan ?*

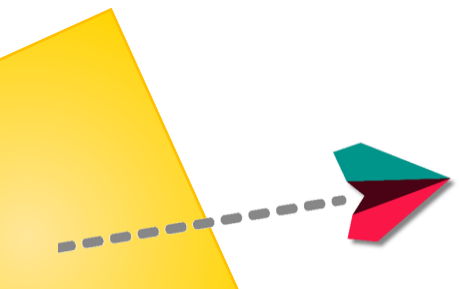
- > **Nouvelle mission de Brusano : coordination des bassins**
De nieuwe missie van Brusano: zorgzonecoördinatie
- > **Equipe de coordination dans les 5 bassins**
Coördinatieteam in de 5 zorgzones
- > **Groupe d'appui et de mobilisation**
Ondersteunings- en mobilisatiegroep
- > **Feuille de route (actions)**
Stappenplan (acties)

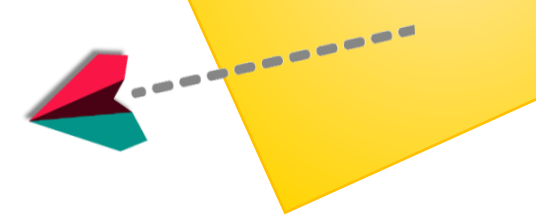




L'équipe du Bassin Sud-Est

Het Zuid-Oost Zorgzone Team





Vers quoi allons-nous ? *Waar gaan we naartoe?*

> **Poursuite des Ateliers du changement**

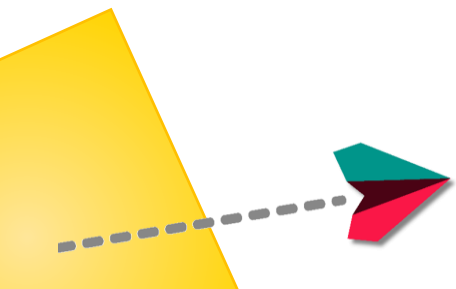
Vervolg van Verander ateliers

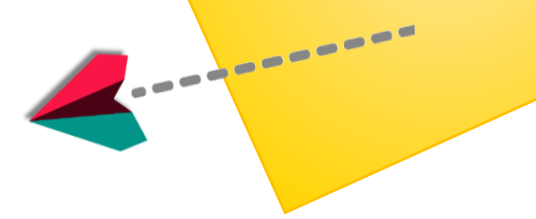
- Juin et octobre 2024 - *Juni en oktober 2024*

> **Mise en place des conseils d'aide et de soins**

Oprichting van raden

- Conseil de l'action du bassin – *Actieadvies zorgzone*
- Dès 2025 – *Vanaf 2025*





Cette matinée...

Deze voormiddag...



Contexte - Context



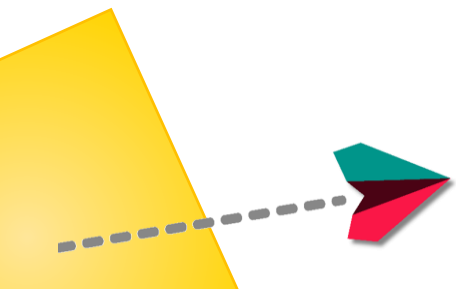
Coordinations Sociales
Sociale Coordinaties



Bassin Sud-Est
Zuid-Oost Zorgzone



Q/R – V&A



Coordinations sociales

Missions générales de services locaux attachés aux CPAS

Ancrage légale des coordinations sociales

- Article 62 de la Loi Organique des CPAS de 1976: « Le centre peut proposer aux institutions et services déployant dans le ressort du centre une activité sociale, de créer avec eux un comité où les travailleurs sociaux du centre et ceux de ces institutions et services pourraient coordonner leur action et se concerter sur les besoins individuels ou collectifs et les moyens d'y répondre. »
- Circulaire issue de la COCOM sur les coordinations sociales (2022-2026)

Missions telles que déclinées par la circulaire

- Favoriser la connaissance réciproque des institutions et leur identification par la population. [...],
- Co-construire et assurer la cohérence avec une politique sociale régionale [...],
- Être un lieu d'information, d'échange et de débat,
- Encourager la concertation et la mise en place de synergies et collaborations,
- Organiser des rencontres thématiques,
- Analyser les besoins repris en GT, les confronter à des données chiffrées et poser une série de constats afin d'apporter des réponses adéquates,
- Soutenir les initiatives publiques, associatives et citoyennes,
- Développer une réflexion, émettre des avis et recommandations dans le respect des responsabilités et compétences de chacun,
- Déployer et décliner certaines politiques régionales à un niveau local,

Résumé des missions

- Résumé en trois axes:
 - Connaissance
 - Synergie
 - Analyse-proposition

Principes fondamentaux

- Un travail basé sur la réalité des citoyens... via les lunettes des acteurs sociaux,
- Des territoires avec des besoins spécifiques mènent à des actions déclinées différemment,
- Des services mobilisateurs mais des partenaires moteurs,
- « Seul, on va plus vite mais ensemble on avance plus loin »

Coordination sociale de Woluwe-Saint-Lambert



6 février 2024

Plateformes de 2023-2024

- Logement
- Santé - santé mentale
- Coordination de quartier – Andromède
- Handicap - GT inclusion
- Violence conjugale – initié par le service de prévention
- Lutte contre le non-recours aux droits via le Guichet Social
- Plateforme scolaire – initié par l'antenne scolaire
- Concertation d'aide alimentaire conjointe avec autres CS
- PLAJE – Plateforme jeunesse



Projets réalisés en 2023

- Mise à jour du répertoire acteurs psycho-médico-sociaux
- 2 Webinaires
 - Autisme
 - Accès au territoire et parcours d'intégration pour les personnes étrangères
- Renforcement du réseau au sein du CPAS
- Participation aux modifications de procédures internes

Projets réalisés en 2023

- Pique-nique réseau – réalisé en partenariat avec le service de prévention:
 - CPAS
 - My Wish
 - Ricochet
 - Logements sociaux
- Création des « actualités du social » - Newsletter bimensuel
- Matinée thématique sur les violences faites aux femmes

Guichet social

- >4.000 demandes d'information en l'espace d'une année;
- 17 services partenaires;
- Une dizaine de thématiques réparties en différentes permanences et séances collectives d'informations (logement, emploi, énergie, juridique, petite enfance, crèches, etc.)
- Site internet, page Facebook, vidéo explicative et nouvelle charte graphique

Projets 2024

-
- Rencontres des coordinations sociales « intrabassin »
- Priorités établies par le Comité d'Accompagnement
- Groupe de travail sur la question de l'inclusion
- Continuité des projets initiés en 2023
- Remplacer les Webinaires par des formations spécifiques
- Refonte des pique-niques

Des questions?

Venez nous voir à la pause



COORDINATION SOCIALE D'AUDERGHEM

6 février 2024

GROUPES DE TRAVAIL

- Alimentation
- Logement
- Fracture Numérique
- Santé mentale
- Maintien à domicile (à venir)

GT-ALIMENTATION

PROJET ACTION CLIMAT 2023



- **Commune / CPAS de :** Auderghem
- **Titre du projet :** EpiSolidaire et Durable d'Auderghem
- **Thématique :** Good Food
- **Objectif:** Rendre l'alimentation 'Good Food' accessible à tous les citoyens d'Auderghem, notamment les plus précarisés, en établissant un point de distribution au plus proche des publics, en optimisant les aspects logistiques, en développant une production locale (légumes et fruits ou transformation d'invendus) et en stimulant la participation des citoyens.

AUTRES ACTIONS

- Collaboration avec Centre de distribution des Vivres Notre Dame du Blankedelle – Mise à disposition des colis d'urgence pour le CPAS
- Collaboration avec la Croix Rouge pour l'accès à l'épicerie sociale
- Participation à la Concertation de l'aide alimentaire de la FDSS



GT-LOGEMENT

- Création de la Table Logement
- Mise en réseau des acteurs dans le domaine du logement
- Expulsions : comment les prévenir? – Nouvelle procédure
- Participation atelier « BRI-CO » organisé par la FDSS
- Présentations de la société des logements sociaux « En Bord de Soignes »

GT-NUMÉRIQUE

PROJET E-INCLUSION 2023

Le projet « Clic'Mobile » du CPAS d'Auderghem consiste à mettre en place un espace public numérique (EPN) mobile équipé d'ordinateurs portables et d'une connexion internet.

Cet EPN mobile peut s'installer à différents endroits (associations, centres communautaires, etc.) afin de faciliter ainsi l'accès aux technologies numériques.

L'EPN mobile vise également à créer un réseau d'acteurs locaux pour mieux soutenir les groupes défavorisés. En outre, Clic'Mobile proposera des formations en informatique et en compétences numériques afin de permettre aux personnes de se familiariser avec les technologies numériques et de les utiliser de manière efficace.



Les Paradisiens

Chaussée de Wavre 1336 - 1160 Auderghem

Lundi de 14h00 à 17h00

Inscription au 02/679.94.94 ou en venant vous présenter à l'accueil du CPAS

POD MAATSCHAPPELIJKE INTEGRATIE
BETER SAMEN LEVEN
SPP INTÉGRATION SOCIALE
MIEUX VIVRE ENSEMBLE



DigiLab



Financé par
l'Union européenne
NextGenerationEU

Au restaurant social "La Houlette"

Avenue de la Houlette 95 - 1160 Auderghem

Mardi de 12h30 à 15 h 30

Inscription au 02/679.94.94 ou en venant vous présenter à l'accueil du CPAS

GT-SANTÉ MENTALE

- **Matinée thématique:** Reportage « Tout va s'arranger (ou pas) »

Tout va s'arranger (ou pas) est un reportage réalisé par le Centre d'Action Laïque sur l'impact du covid sur la santé mentale des jeunes. En partant du témoignage des jeunes en souffrance, ce film tente de comprendre le mal-être d'une jeunesse marquée par 2 années de confinement.

- **Collaboration Babel'zin:** Théâtre participatif
- **Mise en réseau au sein des équipes** (PsyBru, Le Grès, Planning familial, plateforme bxl, ...)

RENCONTRES COORDINATION SOCIALE 2023

- Des services tels que le CEMO- KAP, Ukrainien Voice et la Maison médicale 1160, la coordination de la Street Law Clinic en droit social Université libre de Bruxelles (ULB) et Parentia ont été présentés lors de ces séances d'information cette année.
- La CS a participé également aux évènements tels que « Good Food 2 » et « Dicitals », « PSSI », atelier « BRI'CO – FDSS » et afin de recueillir des informations qui peuvent être utiles pour les services sociaux et les partenaires. Afin de découvrir les différentes organisations qui peuvent être d'appui aux services du CPAS mais également aux partenaires.

- ❖ Abbeyfield Belgium
- ❖ Babel'zin ;
- ❖ Bru'stars ;
- ❖ Bruss'help ;
- ❖ CAA
- ❖ Cheval et Forest ;
- ❖ Commune d'Auderghem ;
- ❖ Le Grès ;
- ❖ Maison de la prévention ;
- ❖ Résidence Reine Fabiola ;
- ❖ SINGA
- ❖ Le Pavillon
- ❖ La MJA
- ❖ Bruxelles environnement
- ❖ Asbl Article 27
- ❖ Parentia
- ❖ Samu social
- ❖ PsyBru
- ❖ FMM
- ❖ Mutualité Chrétienne
- ❖ Guichet social de Woluwe St-Lambert
- ❖ Coordination culturelle de la commune



MERCI POUR VOTRE ÉCOUTE



COORDINATION SOCIALE

AU C.P.A.S. D'ETTERBEEK

L'optimisation des mécanismes d'aide alimentaire.

Le travail thématique particulier sur le social-santé

L'élaboration d'un plan local de lutte contre la précarité à Etterbeek

La lutte contre le non-recours au droit social

La lutte contre le sans-abrisme et, plus largement, l'accès au logement

La lutte contre l'isolement

La lutte contre la précarité énergétique

La lutte contre la fracture numérique

OBJECTIFS DE LA COORDINATION SOCIALE

DE MANIÈRE GÉNÉRALE, NOS ACTIONS VISENT PRINCIPALEMENT AU/À :

- Renforcement du réseau par la mutualisation des compétences
- L'échange d'expertise des différents acteurs de terrain
- La recherche et le développement de collaborations
- La participation et soutien financier aux projets innovants en faveur des citoyens etterbeekoïsis
- L'organisation de conférences avec des acteurs de renommée dans le secteur concerné

L'OPTIMISATION DES MÉCANISMES D'AIDE ALIMENTAIRE.

- Poursuivre le projet fermett' qui consiste à produire à grande échelle des produits frais et bio en vue d'alimenter le réseau d'aide alimentaire etterbeekoïsis avec en parallèle une filière de formation en maraîchage pour notre public (art.60) ;
- Finalisation de notre restaurant social bon 'hap ;
- Mise en place d'ateliers culinaires et de réflexion sur une alimentation saine.

LE TRAVAIL THÉMATIQUE PARTICULIER SUR LE SOCIAL-SANTÉ

- Signature de la convention inami afin de mettre à disposition un 2ème psychologue pour les usagers du centre ;
- Organisation de conférences – formations en lien avec la santé mentale
- Poursuite du projet de lutte contre la précarité menstruelle ;
- Participation aux réunions du bassin sud-est, aux réunions inter-zogab et aux ateliers du changement ;
- Cartographie du réseau social-santé de la commune

L'ÉLABORATION D'UN PLAN LOCAL DE LUTTE CONTRE LA PRÉCARITÉ À ETTERBEEK

- Finalisation du diagnostic social santé par le prestataire désigné sur lequel nous nous baserons pour l'élaboration d'un plan local de lutte contre la précarité.

LA LUTTE CONTRE LE NON-RECOURS AU DROIT SOCIAL

- Déploiement de notre « équipe mobile » sur le territoire via des permanences chez nos partenaires ou lors d'événements (ducasse, marché,...) ;
- Créations de points d'infos contact en-dehors du réseau associatif « traditionnel » (café, pharmacie, hôpital, syndicat, librairie,...) ;
- Distribution de notre « totem social » auprès des associations partenaires qui permettra de disposer des brochures d'informations sur les thèmes du social-santé, sur les associations elles-mêmes et sur notre C.P.A.S. ;
- Alimentation de notre site internet présentant les aides et services de notre centre, les activités et encore les appels à projets pour les partenaires.

LA LUTTE CONTRE L'ISOLEMENT


- Poursuivre la création d'une coordination sociale 3^{ème} âge ;
- Finalisation de notre restaurant social bon hap' qui se veut également être un lieu de rencontres et de partage ;
- Mise en place d'ateliers pour les seniors au sein de notre centre de jour (ex. : Collaboration avec papy boom) ;
- Projet de rencontres transgénérationnels (enfants – personnes âgées).

LA LUTTE CONTRE LA PRÉCARITÉ ÉNERGÉTIQUE

- Organisation d'une journée de l'énergie permettant de faire connaître les aides existantes en la matière à tous les habitants ;
- Promotion des ateliers énergies par le conseiller énergie ;



• LA LUTTE CONTRE LA FRACTURE NUMÉRIQUE

- Organisation d'ateliers numériques;
 - Mise à disposition de notre espace numérique au tissu associatif;
 - Mise à disposition du matériel informatique au tissu associatif.
- 

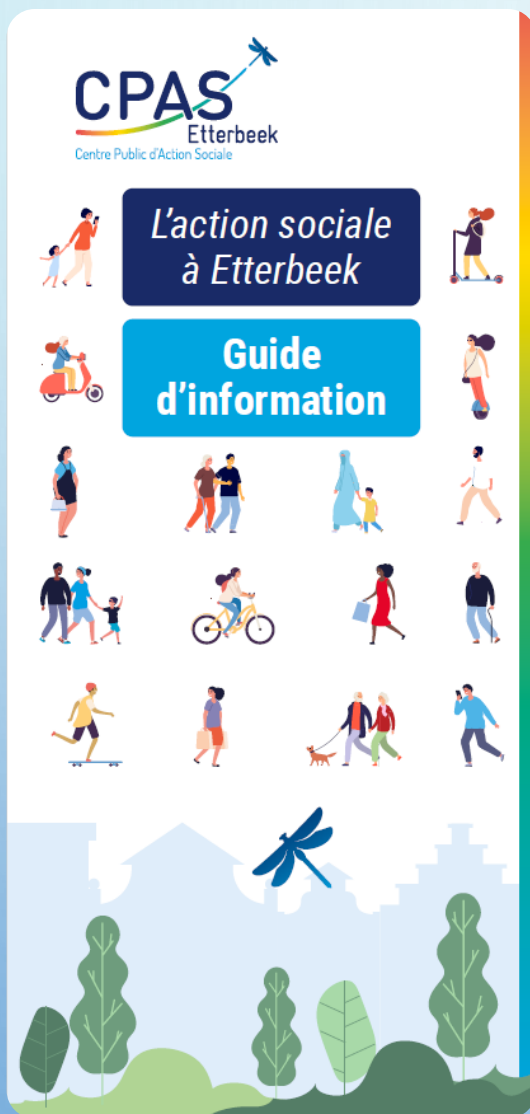
LES GROUPES DE TRAVAIL (GT)

THÉMATIQUES

- Aide alimentaire
- Logement
- Petite enfance
- Inclusion numérique
- Senior
- Santé mentale



QUELQUES PROJETS RÉALISÉS



TOTEM SOCIAL

À placer dans divers lieux publics et auprès des partenaires du cpas, permettra de rendre plus largement accessible l'information du public sur l'offre sociale sur le territoire etterbeekois. L'idée est aussi de développer des brochures thématiques associant les partenaires de la coordination sociale.

EQUIPE MOBILE

- ▶ Travail en étroite collaboration avec les différents services du centre dans le traitement des nouvelles demandes.
- ▶ Renforcer la collaboration avec des associations de terrain.
- ▶ Renforcer la collaboration avec la justice de paix d'etterbeek.
- ▶ La fixation d'un planning de présence, au sein des quartiers précarisés, de la caravane. L'idée est d'être présent à des événements clés sur le territoire communale (marché annuel, fête de quartier, ducasse, etc...) et également assumer des permanences à des endroits qui seraient dépourvus de tous services sociaux ou trop éloignés d'eux.
- ▶ Rapportage : l'analyse des demandes traitées par l'équipe mobile, directement sur le terrain, permettra une meilleure connaissance des réalités sociales et des besoins de notre population.



□ CELLULE SECOURS

☎ Permanences nouvelles demandes :
Lundi, mercredi & vendredi de 08h30 à 10h00
✉ admin.secours@cpas-etterbeek.brussels
☎ 02 627 25 19

□ CELLULE 18-24

☎ Permanences nouvelles demandes :
Mardi & mercredi de 13h30 à 14h30
Jeudi & vendredi de 09h00 à 10h30
✉ jeunes@cpas-etterbeek.brussels
☎ 02 627 21 73

□ PROJET MIRIAM

(Accompagnement social spécifique
pour les mamans solos)
✉ projet.miriam@cpas-etterbeek.brussels
☎ 02 627 23 87

□ SERVICE À DOMICILE

✉ sad@cpas-etterbeek.brussels
☎ 02 627 23 16
☎ 02 627 23 37

□ CELLULE MÉDIATION DE DETTES

☎ Sur rendez-vous uniquement
✉ mdd@cpas-etterbeek.brussels
☎ 02 627 22 84

□ CELLULE ÉNERGIE

☎ Permanences
Mardi de 09h00 à 11h30
Jeudi de 13h30 à 15h30
✉ energie@cpas-etterbeek.brussels
☎ 02 627 21 23

□ CELLULE LOGEMENT

☎ Permanences logement
Mardi de 09h30 à 12h00
Permanences Garantie locative & expulsions
Lundi et mercredi de 09h00 à 12h00
✉ logement.info1040@cpas-etterbeek.brussels
☎ 02 627 22 29

□ BASS (BUREAU ADMINISTRATIF)

☎ Permanences
Lundi & mardi de 09h00 à 11h00
Mercredi de 14h00 à 15h30
Jeudi (pour les + de 60 ans) de 14h00 à 15h30
✉ bass@cpas-etterbeek.brussels

□ CELLULE ILA (Initiative locale d'accueil)

☎ Sur rendez-vous uniquement
☎ 02 627 24 08

□ FMP (frais médicaux)

☎ Sur rendez-vous uniquement
✉ fmp@cpas-etterbeek.brussels
☎ 02 627 22 23

□ RELAIS CULTUREL

☎ Permanence téléphonique
Mercredi et jeudi de 09h00 à 15h00
☎ 0474 28 80 82

□ ESPACE LIBELLULE

Rue Fétis, 37 - 1040 Etterbeek
Épicerie sociale
☎ Du lundi au vendredi
de 09h00 à 11h45 et de 13h00 à 15h30
☎ 02 627 22 86

Vestiaire social

☎ Du lundi au vendredi
de 09h00 à 11h45 et de 13h00 à 15h30
☎ 02 627 21 22

Colis d'urgence

☎ Du lundi au vendredi
de 09h00 à 11h45 et de 13h00 à 15h45
☎ 02 627 22 86

□ PROXIBAT (Contact Plus)

(service de petits travaux à prix avantageux)
✉ contact.plus@etterbeek.brussels
☎ 02 627 27 37

CONTACTS ET AUTRES INFOS
ÉGALEMENT SUR NOTRE SITE WEB
<https://cpas-etterbeek.brussels/>

 **ACCUEIL
DU SERVICE SOCIAL**
✉ infos@cpas-etterbeek.brussels
☎ 02 627 22 57

MATÉRIEL

BEACH FLAG
COMPTOIR
VÊTEMENTS DE TRAVAIL
MAGNET
CARAVANE

RENFORCEMENT DES COORDINATIONS SPÉCIFIQUES

- ▶ Cette année, nous avons soutenu la Section Locale de la Croix-Rouge dans l'achat de vélos cargos permettant la distribution de colis alimentaires;
- ▶ Et également le projet des Boîtes Jaunes à destination des personnes âgées en collaboration avec Contact +.

LUTTE CONTRE LA FRACTURE NUMÉRIQUE

- ▶ Organisation de modules d'apprentissage aux usagers en collaboration avec Urban Step
- ▶ Permanence informatique
- ▶ Cours d'alphabétisation et FLE
- ▶ Mise à disposition de notre espace numérique et du matériel informatique pour le réseau

RÉALISATION D'UN DIAGNOSTIC SOCIAL - SANTÉ

- Désignation d'un opérateur externe afin de procéder à un diagnostic social – santé.
- Partant d'une approche transversale globale , tenant compte des principaux enjeux socio-sanitaires rencontrés par la population, le diagnostic permettra d'apporter une attention plus particulière à certains groupes-cibles, tels que les familles monoparentales, les étudiants ou les seniors.

DIVERS

- Organisation d'ateliers de bricolage et petits travaux manuels
- Participation à la préparation/ aux événements communaux comme la ducasse, lieu de rencontre des différents partenaires avec les habitants
- Journée mondiale de lutte contre le sida
- Journée mondiale de lutte contre la précarité
- Appels à projets innovants de lutte visant à encourager la participation sociale et/ou à lutter contre la précarité
- Appels à projets visant le soutien à la scolarité des enfants défavorisés
- ...

The image features a light blue gradient background with several realistic water droplets of various sizes scattered in the corners. The droplets have highlights and shadows, giving them a three-dimensional appearance. The text "MERCİ DE VOTRE ATTENTION." is centered in the middle of the page in a dark blue, sans-serif font.

MERCİ DE VOTRE ATTENTION.



Coordination sociale

Woluwe Saint-Pierre

CPAS DE WOLUWE SAINT-PIERRE

Daphné Vanden Berghe
Responsable de la coordination
Sociale
Tel : 02/235.26.28

Les groupes de travail en place en 2023

GT « Concertation alimentaire »

En coordination conjointe avec la coordination sociale de WSL

Objectifs du groupe :

- Créer des synergies entre les différents membres du GT
- Rencontrer des services du secteur de l'aide alimentaire
- Créer une plateforme pour la gestion des invendus

GT Logement/précarité

Objectifs du groupe :

- La création d'un répertoire des acteurs du logements
- Création d'un répertoire des squats et proposition aux propriétaires d'utiliser leur bien vide.
- Faire de l'éducation au logement : (fiches, brochures, capsules vidéo)
- Proposer des Formations sur le logement à destination des professionnelles

GT Isolement

Objectifs du groupe :

- La création d'un tiers lieu
- Organiser un goûter solidaire pour les habitants de la cité de l'Amitié
- Mettre en route des permanences avec une écrivaine publique

GT santé/santé mentale

Objectifs du groupe :

- Organiser un forum en soirée pour les professionnels du monde de la santé et santé mentale de Woluwe Saint Pierre qui aurait pour but :
 - Créer du lien entre les professionnels de la santé/santé mentale de WSP
 - Proposer des « mini » conférences aux invités sur des thèmes qui font débat

PROJET PROXCITY — PRÉPARATION DE REPAS ET LIVRAISON DE REPAS À DOMICILE ET SANS ABRIS

Projet de préparation de repas (réalisé par deux cuisiniers de l'ASBL Kontakt)

Livraison de ces repas à domicile (par le Coup de Pouce)

Livraison de ces repas aux SDF (éducateurs de rue)

Mais quid pour 2024 ! Pour le moment le projet est stoppé (en attente de faire un marché public pour travailler avec un fournisseur professionnel pour la préparation des repas)

PROJET PROXCITY-PARTENARIAT AVEC HOPLR

Le CPAS a mis en place une collaboration avec la conciergerie de quartier de HOPLR, dans le but de mettre en relation les personnes qui ont besoin d'aide avec des bénévoles voisins et/ou professionnels de leur quartier.

Hoplr est un réseau de quartier digital, leur but est de renforcer les communautés locales et la cohésion sociale.

La Conciergerie de quartier est un relais qui connaît bien le quartier et son réseau de voisins et d'organisations locales.

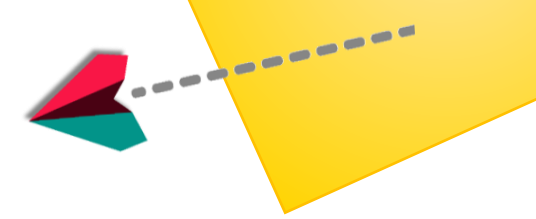
La conciergerie stimule les rencontres physiques au sein de communautés locales et l'aide informelle, lutte contre la précarité en démocratisant une multitude d'aides pratiques au quotidien et vise à augmenter la durée de vie des seniors à leurs domiciles grâce à l'aide du quartier.

PROJET PROXCITY — CHAUFFOIR

Les éducateurs de PAJ, les travailleurs sociaux sur la commune, les voisins bénévoles et la Croix Rouge, informent au quotidien le public de l'initiative via échanges, flyers et des affiches.

La Croix Rouge de Woluwe-Saint-Pierre, le CPAS et la commune, permet l'accueil d'une quinzaine personnes isolées, aussi bien des ménages avec enfants, que des personnes âgées ou des personnes sans-abris, à raison d'une demi-jour/semaine. Cet accueil se réalisera dans une salle du quartier de Stockel, pour se réchauffer autour d'une boisson, d'un bar à soupe, d'un repas et d'activités récréatives. Une connexion internet sera mise à disposition.

Via convention, la Croix rouge assurera le fonctionnement les dimanches après-midi de 12h 30 à 16h30.



Cette matinée...

Deze voormiddag...



Contexte - *Context*



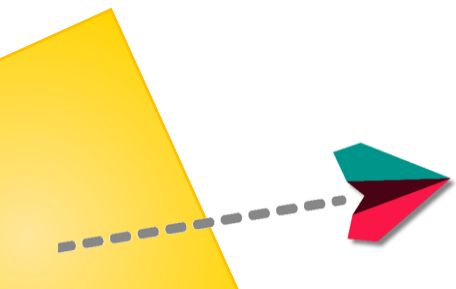
Coordinations Sociales
Sociale Coordinaties

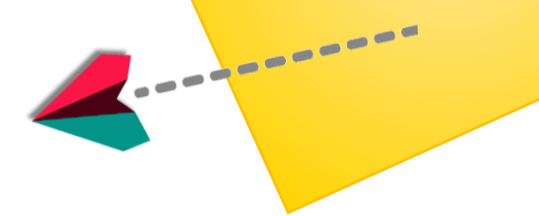


Bassin Sud-Est
Zuid-Oost Zorgzone



Q/R – V&A





La feuille de route – quelques exemples

Données et connaissance:

État des lieux du bassin
(caractéristiques
géographiques,
population, besoins et
offre)

Semaine portes

ouvertes: aller à la
rencontre de
services/institutions
pour mieux se connaître
et collaborer

Pousse ma porte (point
d'info population):
visibiliser les structures et
services qui offrent un
accueil social-santé tout
venant et penser leur
articulation sur le territoire

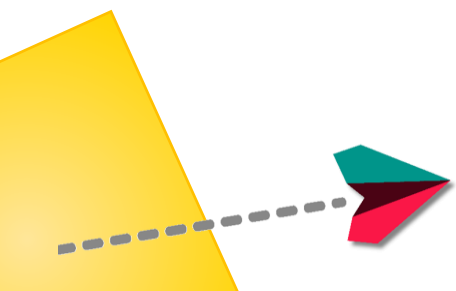
Ligne téléphonique (**helpdesk**) de
soutien et d'orientation pour les
professionnels dans la résolution
de situations complexes:

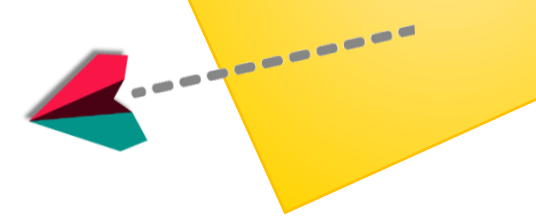
02/318.60.58

info@bassin-sud-est.brussels

GT thématiques: espaces ouverts à
tous les professionnels intéressés
4 thèmes :

- santé mentale
- crise sanitaire
- prévention et promotion santé
- liaison hôpital/ambulatoire





Stappenplan - een paar voorbeelden

Gegevens en kennis:

Zorgzone overzicht
(geografische kenmerken,
bevolking, behoeften en
aanbod)

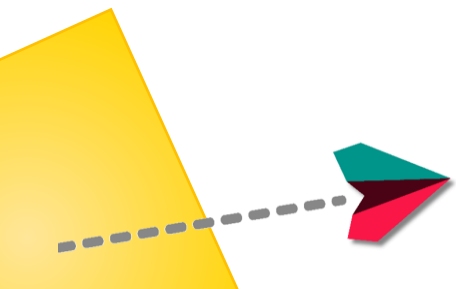
Open week: ontmoet
diensten/instellingen
om meer over elkaar te
weten te komen en
samen te werken

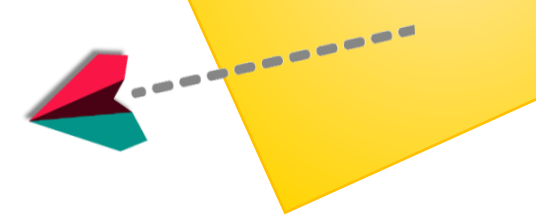
“Binnen zonder kloppen” (infopunt bevolking):

De structuren en diensten die alle
vragen behandelen met betrekking tot
het welzijns- en gezondheidsaanbod
beter zichtbaar maken. Plannen hoe ze
in de zorgzone op elkaar aansluiten.

Thematische WG'en: open voor
alle geïnteresseerde
Professionals werkgroepen (4):
geestelijke gezondheid -
gezondheidscrisis - preventie en
gezondheidsbevordering –
verbinding ziekenhuis/ambulante

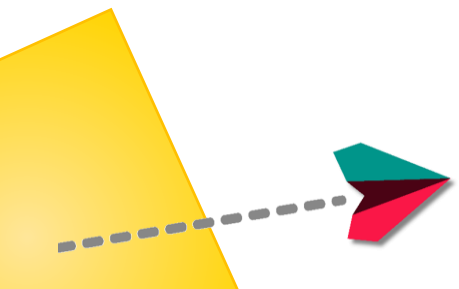
Telefoonlijn (**helpdesk**) voor
ondersteuning en begeleiding van
professionals bij het oplossen van
complexe situaties: 02/318.60.58
info@zorgzone-zuid-oost.brussels





Avez-vous des questions ?

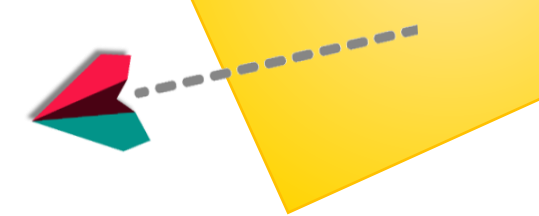
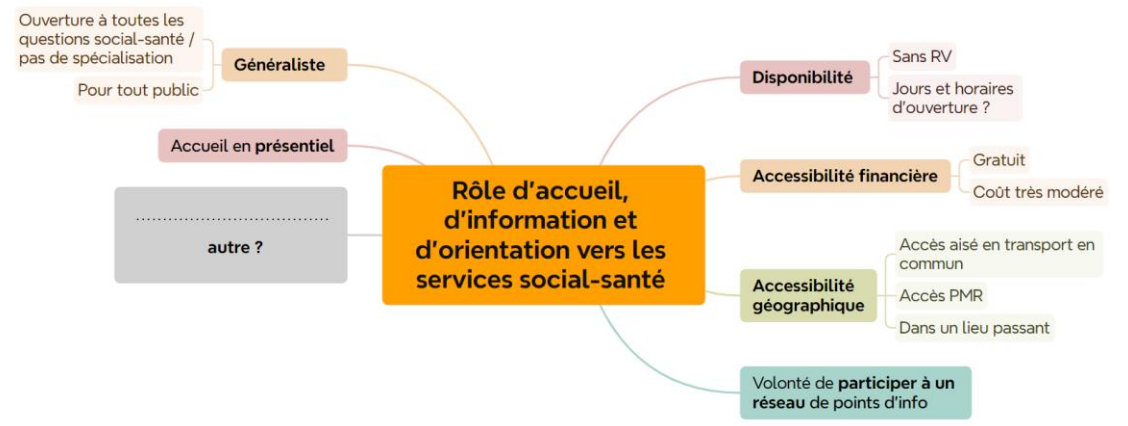
Heeft u vragen?



Voorstel van criteria voor infopunten



Proposition de critères pour les points d'info



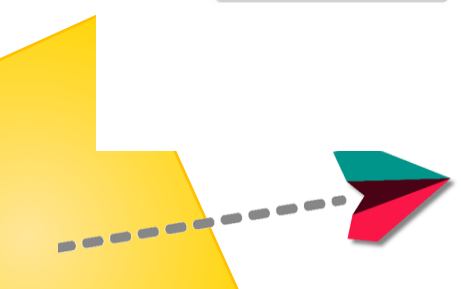
Workshops

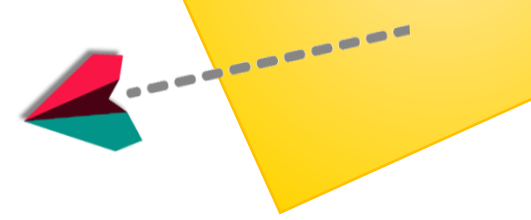
Points d'information
- "Pousse ma porte"



Info Punt - "Binnen zonder kloppen"

Qu'est-ce un point d'info? - Critères
Wat is een info punt? - Criteria





Workshops

Points d'information - "Pousse ma porte"

Info Punt - "Binnen zonder kloppen"

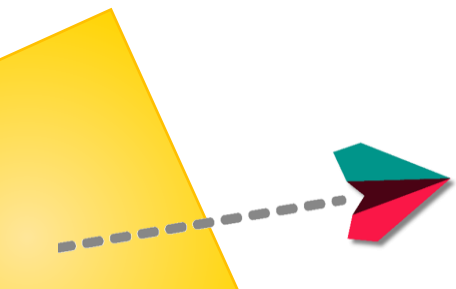


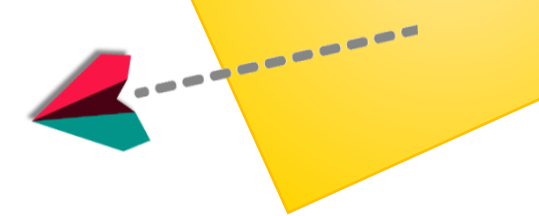
Comment les visibiliser?

Zichtbaarheid, hoe kan dat?

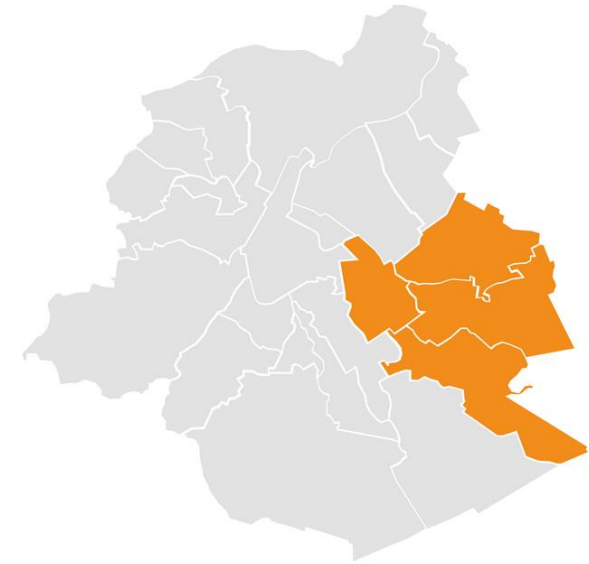
Quel soutien?

Welke ondersteuning?





Merci pour votre participation
Dank u voor uw deelname



Contact
02/318.60.58

info@bassin-sud-est.brussels
info@zorgzone-zuid-oost.brussels

NEXT : 17/06/2024

Plus d'info – meer info:

verander-atelier-changement.brussels

Evaluation - evaluatie

